

關於

公費生

甄選及義務

公費生甄選機制

甲案

- 遴選優秀高中 / 學士畢業生成為公費生
-

乙案

- 遴選優秀在學師資生成為公費生

公費生補助期間待遇

師資培育公費生公費待遇項目及標準表

111 年 5 月 19 日臺教師(二)字第 1110045367 號函修正 (111 年 8 月 1 日生效)

師資培育公費生公費待遇項目及標準表		
項目名稱	核定標準	備註
一、服裝費(每年)	2,500 元	一、本表准自 111 學年度起實施，所需經費應在行政院核定本部主管歲出額度範圍內循預算程序辦理。 二、服裝費項目包括因應課程穿著規範，以及教育實踐課程所需服裝。
二、書籍費(每學期)	3,000 元	
三、學雜費(每學期)	按各學期學雜費收費標準受領。	
四、住宿費(每學期)	辦理方式同三之規定。	
五、教學見習費(1 次)	3,700 元	
六、生活津貼(每月)	4,300 元	
七、原住民公費生部落服務實習交通費(2 次，來回計 4 趟)	於部落進行服務實習交通費為限，依票根核實支付(限大眾運輸工具)。	

公費生輔導機制

《公費生輔導實施要點》

•入學端

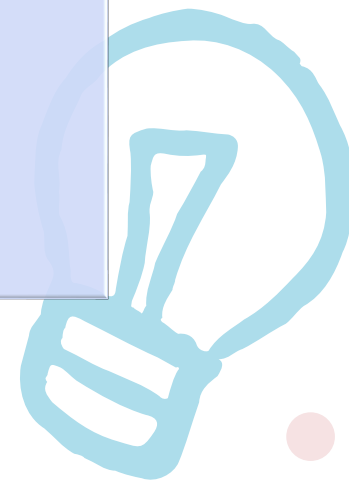
- 註冊組
- 師培中心

養成階段

- 各類科師培學系
- 相關學系導師
- 師培中心

教檢、實習 與分發階段

- 師培中心



公費生分發年限

法規名稱：師資培育公費助學金及分發服務辦法

修正日期：民國 111 年 01 月 10 日

第 16 條

- 1.公費生取得教師證書後，應於分發學校連續服務，其最低服務年限不得少於六年。
- 2.前項連續服務期間，公費生如有重大疾病或事故者，得辦理展延服務，其期間至多為三年，並以一次為限。
- 3.前項所定重大疾病或事故之認定，由分發學校報該管主管機關核轉中央主管機關核定；其分發學校主管機關為中央主管機關者，由學校逕報中央主管機關核定。

公 費 生 義 務

01

學業總平均成績，連續二學期不得未達班級排名前百分之三十。但成績達八十分以上，不在此限。

02

不曾受申誡處分三次以上或記過以上處分。

公費生義務

03

畢業前取得符合歐洲語言學習、教學、評量共同參考架構

(Common European Framework of Reference for Languages : learning, teaching, assessment)

B1級以上英語相關考試檢定及格證書。但有下列情形之一者，

不在此限：

(一) 離島地區公費生取得A2級以上英語相關考試檢定及格證書。

(二) 原住民籍公費生。

公 費 生 義 務

04

每學年義務輔導學習弱勢、經濟弱勢或區域弱勢學生，達七十二小時。

05

畢業前通過教學演示。

06

畢業前符合中央、直轄市、縣（市）主管機關教育專業知能需求。

公費生義務

07

原住民公費生畢業前取得中高級以上原住民族語言能力證明書。

08

原住民公費生畢業前於部落服務實習達八週。

09

原住民公費生畢業前修畢原住民族之民族教育次專長課程。

公費生相關資料

公費生
品質確保機制



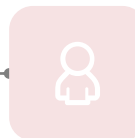
國立屏東大學師資培育
乙案公費生甄選要點



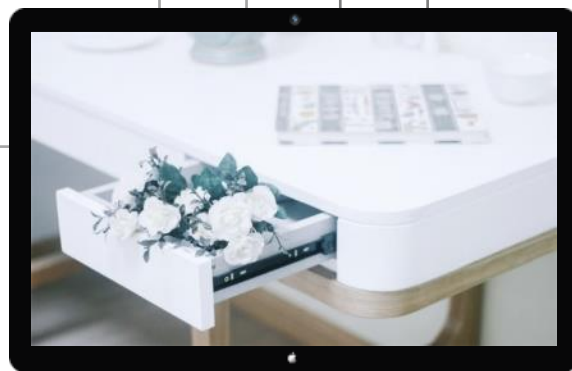
師資培育公費助學金
及分發服務辦法




公告版111學年度乙案
公費生甄選考試簡章



師資培育機構公費生
償還公費實施要點





Q & A

The image features a white spiral-bound notebook with a silver-colored metal spiral binding at the top. The notebook is open to a blank page, and the letters 'Q & A' are written in a light blue, rounded, sans-serif font. The background is a solid light blue color, and the notebook is positioned slightly to the right of the center. The overall style is clean and modern.

謝謝聆聽

THANKS!